

**Proposition de correction pour professeurs :  
Analyse du film Joyeux Noël (jusqu'à 32 : 10)**

*Contexte : En 1914, des soldats ennemis décident d'arrêter les combats le soir de Noël. Ces soldats, qui portaient en guerre quelques mois plus tôt avec un idéal glorieux, ont à ce moment-là le désir de cesser les violences pour rebâtir un monde de paix, loin des conflits politiques qui divisent les dirigeants européens.*

Regarde la première partie du film et réponds ensuite aux questions. **(arrêter à 32 min 10 sec)**  
Compléter ensuite le document avec les élèves. **(projeter l'affiche du film sur le TNI)**

1. Dans quels lieux les premières scènes ont-elles été filmées ?

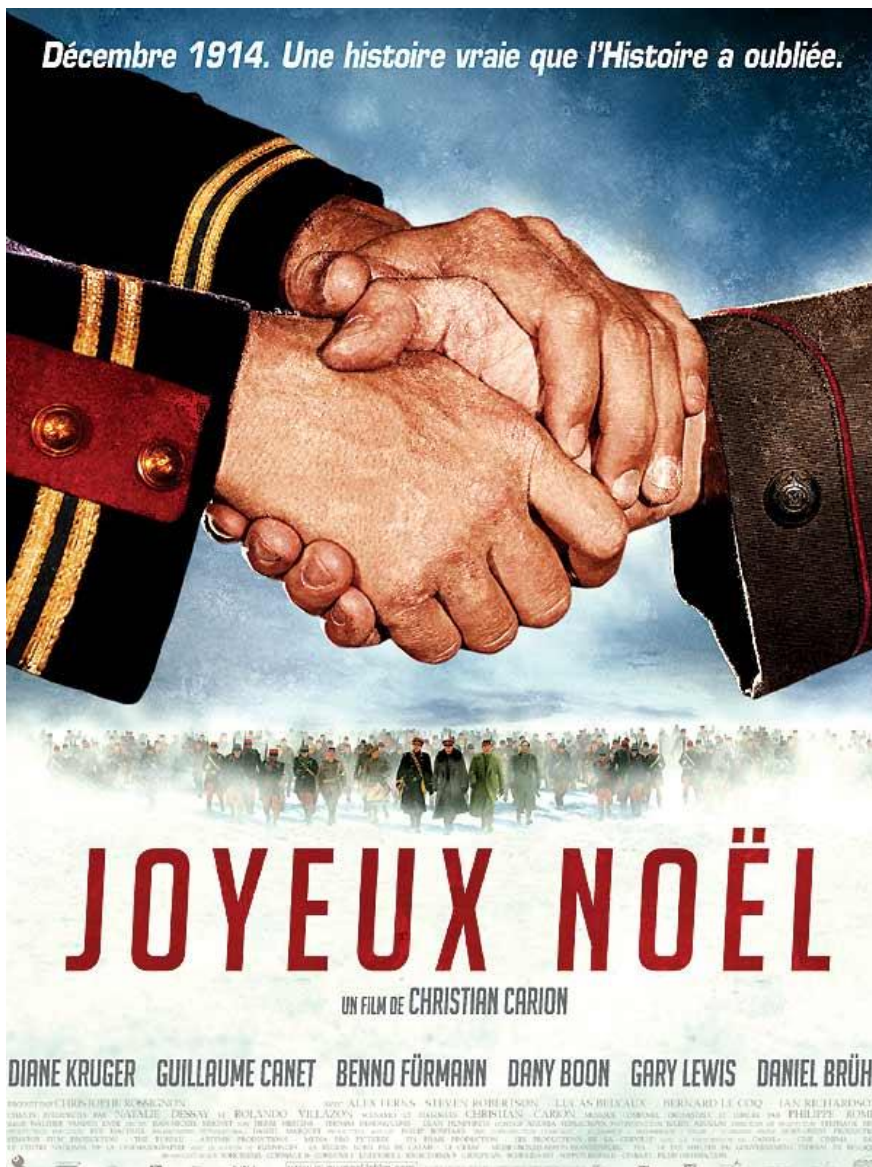
*Dans des salles de classe.*

2. En quoi les propos des élèves sont-ils choquants ?

*Ils manifestent du rejet face aux ennemis qui sont considérés comme étant de race différente. Les propos sont parfois injurieux et meurtriers sans aucune considération pour les innocents et les faibles (notamment les enfants).*

3. Dans les tranchées qui nous sont montrées, trois camps sont représentés : lesquels ?

*Des Français et des Ecossais qui s'opposent aux Allemands.*



Analyse l'affiche du film (attitudes, uniformes...)

*On peut voir au premier plan une poignée de main entre un officier français à gauche et un officier allemand à droite, en signe de fraternité, amitié, reconnaissance...*

*En arrière plan, des soldats sont en marche : les trois armées qui étaient ennemies sont mélangées.*

# Analyse du film "Joyeux Noël"

*Contexte : En 1914, des soldats ennemis décident d'arrêter les combats le soir de Noël. Ces soldats, qui portaient en guerre quelques mois plus tôt avec un idéal glorieux, ont à ce moment-là le désir de cesser les violences pour rebâtir un monde de paix, loin des conflits politiques qui divisent les dirigeants européens.*

Regarde la première partie du film et réponds ensuite aux questions.

1. Dans quels lieux les premières scènes ont-elles été filmées ?

.....

2. En quoi les propos des élèves sont-ils choquants ?

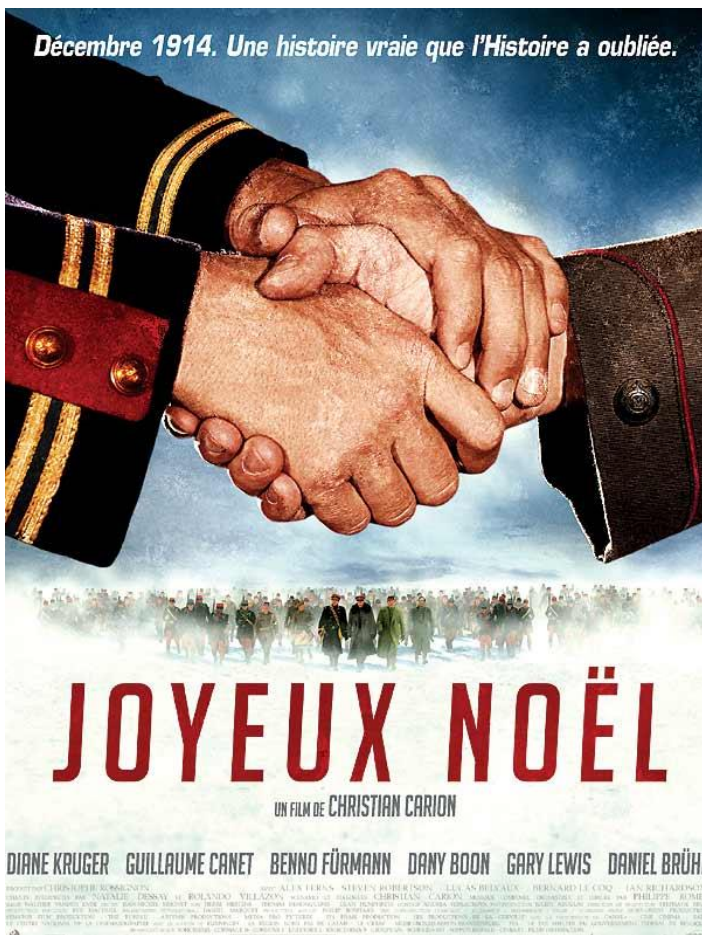
.....

.....

.....

.....

.....



3. Dans les tranchées qui nous sont montrées, trois camps sont représentés : lesquels ?

.....

Analyse l'affiche du film (attitudes, uniformes...)

.....

.....

.....

.....

.....

.....

DDEC 56  
SERVICE  
FORMATION  
HUMAINE

 enseignement  
catholique  
Morbihan

**Proposition de correction pour professeurs :  
Analyse du film Joyeux Noël (suite et fin)**

**Reprendre le film à 37 : 40 et arrêter à 1 : 08 : 25.**

1. Quels sont les symboles de Noël que tu aperçois au cours du film ?

*Les sapins, les chants, les prières, les guirlandes et les boules de Noël, les bougies.*

2. Quels sont les symboles chrétiens que tu vois dans le film ?

*La croix, l'Évangile (ou la Bible), la prière, les chants (ou cantiques).*

3. A quelles confessions chrétiennes appartiennent les soldats des différents pays ?

*Catholique pour la France et l'Irlande, protestante pour l'Allemagne.*

Le film que tu viens de voir est inspiré de faits réels. Les fraternisations de Noël 1914 entre soldats écossais, français et allemands ont longtemps été cachées, notamment par la hiérarchie militaire qui voulait étouffer des affaires pouvant nuire à son image et à son autorité. On a mis alors en place une censure en contrôlant systématiquement le courrier des soldats. En effet, les lettres étaient minutieusement ouvertes, puis lues par des contrôleurs militaires qui tamponnaient les enveloppes. Sur ces différentes marques de la censure, on pouvait lire « ouvert par l'autorité militaire » ou « contrôlé par l'autorité militaire ». » Si le courrier n'était pas lu, il était écrit « acheminé sans contrôle » .

Le lendemain de Noël, face aux soldats qui ne voulaient plus se battre, les autorités militaires durent déplacer leurs unités sur d'autres champs de bataille, devant des ennemis qu'ils ne connaissaient pas, afin que les combats puissent reprendre.

4. Que retiens-tu de ce film ? Quel(s) sentiment(s) te laisse-t-il ?

*(Question ouverte)*

# Analyse du film "Joyeux Noël" (suite et fin)

1. Quels sont les symboles de Noël que tu aperçois au cours du film ?

.....  
.....

2. Quels sont les symboles chrétiens que tu vois dans le film ?

.....

3. A quelles confessions chrétiennes appartiennent les soldats des différents pays ?

.....

Le film que tu viens de voir est inspiré de faits réels. Les fraternisations de Noël 1914 entre soldats écossais, français et allemands ont longtemps été cachées, notamment par la hiérarchie militaire qui voulait étouffer des affaires pouvant nuire à son image et à son autorité. On a mis alors en place une censure en contrôlant systématiquement le courrier des soldats. En effet, les lettres étaient minutieusement ouvertes, puis lues par des contrôleurs militaires qui tamponnaient les enveloppes. Sur ces différentes marques de la censure, on pouvait lire « ouvert par l'autorité militaire » ou « contrôlé par l'autorité militaire ». » Si le courrier n'était pas lu, il était écrit « acheminé sans contrôle » .

Le lendemain de Noël, face aux soldats qui ne voulaient plus se battre, les autorités militaires durent déplacer leurs unités sur d'autres champs de bataille, devant des ennemis qu'ils ne connaissaient pas, afin que les combats puissent reprendre.

4. Que retiens-tu de ce film ? Quel(s) sentiment(s) te laisse-t-il ?

.....  
.....  
.....  
.....  
.....