

## **Le deuxième récit de la création : l'homme modelé par Dieu**

Genèse 2, 1-9 et 15-25

Lorsque le Seigneur Dieu fit la terre et le ciel, aucun buisson n'était encore sur la terre, aucune herbe n'avait poussé, parce que le Seigneur Dieu n'avait pas encore fait pleuvoir sur la terre, et il n'y avait pas d'homme pour travailler le sol. Mais une source montait de la terre et irriguait toute la surface du sol. Alors le Seigneur Dieu modela l'homme avec la poussière tirée du sol ; il insuffla dans ses narines le souffle de vie, et l'homme devint un être vivant. Le Seigneur Dieu planta un jardin en Éden, à l'orient, et y plaça l'homme qu'il avait modelé. Le Seigneur Dieu fit pousser du sol toutes sortes d'arbres à l'aspect désirable et aux fruits savoureux ; il y avait aussi l'arbre de vie au milieu du jardin, et l'arbre de la connaissance du bien et du mal. [...]

Le Seigneur Dieu prit l'homme et le conduisit dans le jardin d'Éden pour qu'il le travaille et le garde. Le Seigneur Dieu donna à l'homme cet ordre : « Tu peux manger les fruits de tous les arbres du jardin ; mais l'arbre de la connaissance du bien et du mal, tu n'en mangeras pas ; car, le jour où tu en mangeras, tu mourras. »

Le Seigneur Dieu dit : « Il n'est pas bon que l'homme soit seul. Je vais lui faire une aide qui lui correspondra. » Avec de la terre, le Seigneur Dieu modela toutes les bêtes des champs et tous les oiseaux du ciel, et il les amena vers l'homme pour voir quels noms il leur donnerait. C'étaient des êtres vivants, et l'homme donna un nom à chacun. L'homme donna donc leurs noms à tous les animaux, aux oiseaux du ciel et à toutes les bêtes des champs. Mais il ne trouva aucune aide qui lui corresponde. Alors le Seigneur Dieu fit tomber sur lui un sommeil mystérieux, et l'homme s'endormit. Le Seigneur Dieu prit une de ses côtes, puis il referma la chair à sa place. Avec la côte qu'il avait prise à l'homme, il façonna une femme et il l'amena vers l'homme. L'homme dit alors : « Cette fois-ci, voilà l'os de mes os et la chair de ma chair ! On l'appellera femme – Ishsha –, elle qui fut tirée de l'homme – Ish. »

À cause de cela, l'homme quittera son père et sa mère, il s'attachera à sa femme, et tous deux ne feront plus qu'un. Tous les deux, l'homme et sa femme, étaient nus, et ils n'en éprouvaient aucune honte l'un devant l'autre.

## **Le premier péché : la tentation et la perte de confiance en Dieu**

Genèse 3, 1-7 et 20-24

Le serpent était le plus rusé de tous les animaux des champs que le Seigneur Dieu avait faits. Il dit à la femme : « Alors, Dieu vous a vraiment dit : “Vous ne mangerez d'aucun arbre du jardin” ? » La femme répondit au serpent : « Nous mangeons les fruits des arbres du jardin. Mais, pour le fruit de l'arbre qui est au milieu du jardin, Dieu a dit : “Vous n'en mangerez pas, vous n'y toucherez pas, sinon vous mourrez.” » Le serpent dit à la femme : « Pas du tout ! Vous ne mourrez pas ! Mais Dieu sait que, le jour où vous en mangerez, vos yeux s'ouvriront, et vous serez comme des dieux, connaissant le bien et le mal. »

La femme s'aperçut que le fruit de l'arbre devait être savoureux, qu'il était agréable à regarder et qu'il était désirable, cet arbre, puisqu'il donnait l'intelligence. Elle prit de son fruit, et en mangea. Elle en donna aussi à son mari, et il en mangea. Alors leurs yeux à tous deux s'ouvrirent et ils se rendirent compte qu'ils étaient nus. Ils attachèrent les unes aux autres des feuilles de figuier, et ils s'en firent des pagnes.

Ils entendirent la voix du Seigneur Dieu qui se promenait dans le jardin à la brise du jour. L'homme et sa femme allèrent se cacher aux regards du Seigneur Dieu parmi les arbres du jardin. Le Seigneur Dieu appela l'homme et lui dit : « Où es-tu donc ? » Il répondit : « J'ai entendu ta voix dans le jardin, j'ai pris peur parce que je suis nu, et je me suis caché. » [...]

L'homme appela sa femme Ève (c'est-à-dire : la vivante), parce qu'elle fut la mère de tous les vivants. Le Seigneur Dieu fit à l'homme et à sa femme des tuniques de peau et les en revêtit. Puis le Seigneur Dieu déclara : « Voilà que l'homme est devenu comme l'un de nous par la connaissance du bien et du mal ! Maintenant, ne permettons pas qu'il avance la main, qu'il cueille aussi le fruit de l'arbre de vie, qu'il en mange et vive éternellement ! » Alors le Seigneur Dieu le renvoya du jardin d'Éden, pour qu'il travaille la terre d'où il avait été tiré. Il expulsa l'homme, et il posta, à l'orient du jardin d'Éden, les Kérubim, armés d'un glaive fulgurant, pour garder l'accès de l'arbre de vie.

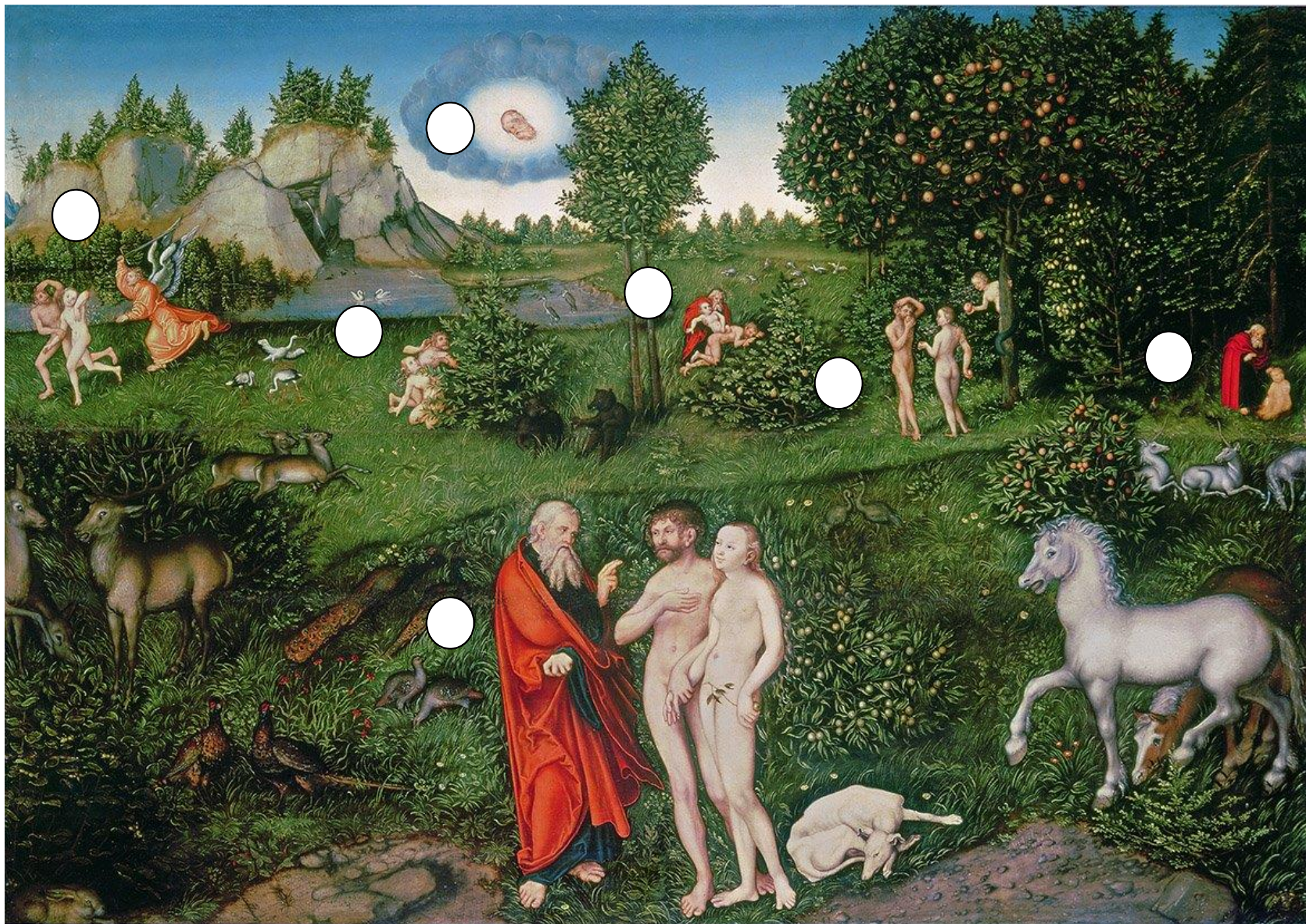
## **Pourquoi deux récits différents ?**

*Le premier récit de la création (Dieu crée le monde en 6 jours) ne contredit pas le deuxième (ci-dessus). Le livre de la Genèse n'a pas pour but de raconter quelque chose de scientifique, mais d'écrire pour le croyant ce pour quoi l'homme et la femme sont faits : être en harmonie avec Dieu et être en harmonie avec le reste de la création. Les deux récits ont donc pour but de montrer de façon différente que l'homme ne s'est pas fait tout seul, qu'il est un être de relation et qu'il n'est pas superpuissant.*

*Le texte qui raconte le premier péché est écrit de la même manière : est-ce vraiment le fait de croquer dans un fruit qui conduit Adam et Eve à être chassés du Paradis ? NON. S'ils prennent de ce fruit c'est avant tout pour être « comme des dieux, connaissant le bien et le mal » : c'est en cela seulement que le fruit semble savoureux. Vouloir être comme des dieux, c'est vouloir se mettre à la place de Dieu, ne plus avoir besoin de lui, le renier. Dans le récit, c'est donc Dieu lui-même qui est trahi.*

*En chassant Adam et Eve du Paradis, Dieu ne dit pas qu'il ne veut plus les revoir, il les retire d'un monde qui n'est plus adapté à leur condition.*





Lucas Cranach l'Ancien : Le Paradis, 1530



# Regarde bien la peinture de Lucas Cranach l'Ancien et trouve les bonnes réponses !

1. Quels sont les éléments qui montrent qu'il s'agit du Paradis ?

.....

2. Quels sont les personnages représentés sur cette peinture ?

.....

3. Sept scènes sont racontées dans ce tableau : à toi de les trouver.

1 • Le Jardin avant l'arrivée d'Adam.

2 • La création d'Adam.

3 • La création d'Eve à partir de la côte d'Adam.

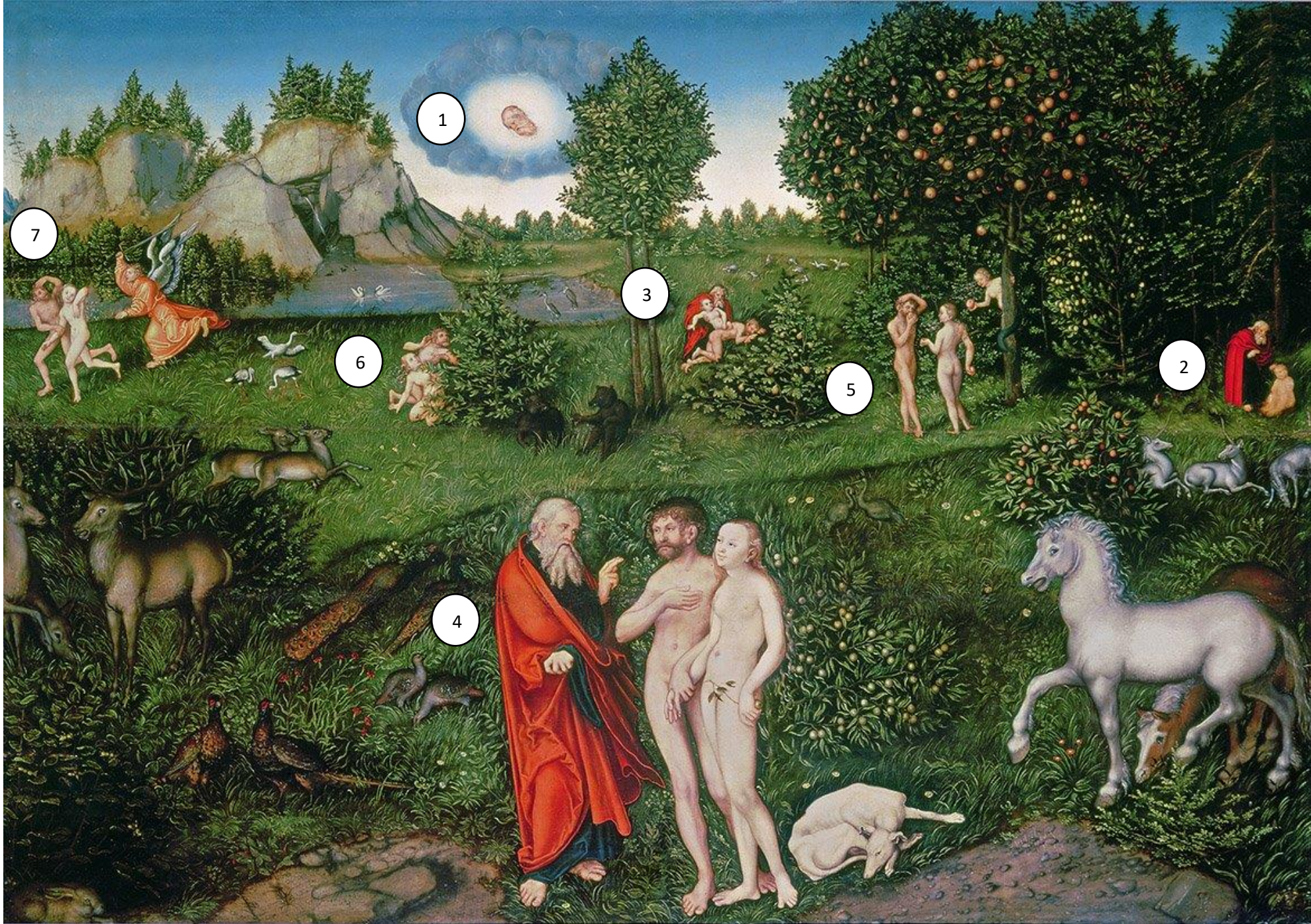
4 • Dieu dit à Adam et Eve qu'ils peuvent manger de tous les fruits, sauf ceux provenant de l'arbre de la connaissance du bien et du mal.

5 • Adam et Eve goûtent au fruit de l'arbre défendu, pour être comme Dieu.

6 • Adam et Eve voient qu'ils sont nus, ils se regardent différemment et ils se cachent. Ils ne sont plus purs.

7 • Adam et Eve sont chassés du Paradis.







## Regarde bien la peinture de Lucas Cranach l'Ancien et trouve les bonnes réponses !

Fiche adulte

1. Quels sont les éléments qui montrent qu'il s'agit du Paradis ?

*Adam et Eve sont représentés nus. Ils n'ont pas honte de l'être, car ils sont purs. Les animaux semblent vivre en harmonie.*

2. Quels sont les personnages représentés sur cette peinture ?

*Dieu, Adam, Eve, et le diable avec une queue de serpent dans l'arbre.*

3. Sept scènes sont racontées dans ce tableau : à toi de les trouver.

- 1 • Le Jardin avant l'arrivée d'Adam
- 2 • La création d'Adam
- 3 • La création d'Eve à partir de la côte d'Adam
- 4 • Dieu dit à Adam et Eve qu'ils peuvent manger de tous les fruits, sauf ceux provenant de l'arbre de la connaissance du bien et du mal.
- 5 • Adam et Eve goûtent au fruit de l'arbre défendu, pour être comme Dieu.
- 6 • Adam et Eve voient qu'ils sont nus, ils se regardent différemment et ils se cachent. Ils ne sont plus purs.
- 7 • Adam et Eve sont chassés du Paradis.